



ВОЛОДИМИРЕЦЬКА СЕЛИЩНА РАДА
РІВНЕНСЬКОЇ ОБЛАСТІ
(восьме скликання)

Р І Ш Е Н Н Я

21 травня 2026 року

№ 2233

Про затвердження Стратегічного плану розвитку комунального некомерційного підприємства «Володимирецький центр первинної медико-санітарної допомоги» Володимирецької селищної ради на 2026-2028 роки

Керуючись статтею 26 Закону України «Про місцеве самоврядування в Україні», постановою Кабінету Міністрів України від 28 лютого 2023 року № 174 «Деякі питання організації спроможної мережі закладів охорони здоров'я», розглянувши лист комунального некомерційного підприємства «Володимирецький центр первинної медико-санітарної допомоги» Володимирецької селищної ради та з метою підвищення рівня медичного обслуговування населення, впровадження нових підходів щодо організації роботи закладів охорони здоров'я, стратегічних цілей і напрямів розвитку сфери охорони здоров'я на середньостроковий період, селищна рада,

ВИРІШИЛА:

1. Затвердити Стратегічний план розвитку комунального некомерційного підприємства «Володимирецький центр первинної медико-санітарної допомоги» Володимирецької селищної ради на 2026-2028 роки (далі – Стратегічний план розвитку), що додається.

2. Директору комунального некомерційного підприємства «Володимирецький центр первинної медико-санітарної допомоги» Володимирецької селищної ради забезпечити виконання Стратегічного плану розвитку.

3. Контроль за виконанням рішення доручити заступнику селищного голови Івану БАЗАЦІ.

Селищний голова



Василь КОВЕНЬКО

ЗАТВЕРДЖЕНО
Рішення селищної ради
21 травня 2026 року № 2233

СТРАТЕГІЧНИЙ ПЛАН РОЗВИТКУ
комунального некомерційного
підприємства
«Володимирецький центр первинної
медико-санітарної допомоги»
Володимирецької селищної ради
на 2026-2028 роки

ЗМІСТ

Розділ	Назва розділу	Сторінка
1	Загальна характеристика Підприємства	3
2	Загальна інформація про Підприємство	4
3	Розвиток трудового потенціалу	11
4	Аналіз показників виробничої діяльності	12
5	Аналіз фінансово-економічних показників діяльності Підприємства	16
6	SWOT АНАЛІЗ	18
7	Стратегічні напрями і цілі	20
8	Очікувані результати	28

1. ЗАГАЛЬНА ХАРАКТЕРИСТИКА ПІДПРИЄМСТВА

1.1. Створення підприємства та підпорядкування

Комунальне некомерційне підприємство «Володимирецький центр первинної медико-санітарної допомоги» Володимирецької селищної ради (далі – Підприємство) є закладом охорони здоров'я – комунальним некомерційним підприємством, що надає медичну допомогу будь-яким особам в порядку та на умовах, встановлених законодавством України та Статутом Підприємства, а також вживає заходів із профілактики захворювань населення та підтримання громадського здоров'я.

Комунальне некомерційне підприємство «Володимирецький центр первинної медико-санітарної допомоги» Володимирецької селищної ради є правонаступником Комунального некомерційного підприємства «Володимирецький районний центр первинної медико-санітарної допомоги» Володимирецької районної ради відповідно до рішення Вараської районної ради від 18.12.2020 року № 12 «Про безоплатну передачу бюджетних установ, закладів зі спільної власності територіальних громад сіл, селищ Володимирецького району у комунальну власність сільських, селищних, міських територіальних громад» та рішення Володимирецької селищної ради від 24.12.2020 року № 89 «Про безоплатне приймання бюджетних установ, закладів зі спільної власності територіальних громад сіл, селищ Володимирецького району у комунальну власність Володимирецької селищної територіальної громади».

Засновником, Власником та органом управління майном Підприємства є Володимирецька селищна територіальна громада в особі Володимирецької селищної ради.

Підприємство є підпорядкованим, підзвітним та підконтрольним Засновнику.

1.2. Повне та скорочене найменування підприємства

Повне найменування Підприємства – КОМУНАЛЬНЕ НЕКОМЕРЦІЙНЕ ПІДПРИЄМСТВО «Володимирецький центр первинної медико-санітарної допомоги» Володимирецької селищної ради.

Скорочене найменування Підприємства – КНП «Володимирецький Ц ПМСД».

1.3. Юридична адреса підприємства

34300, Рівненська область, селище міського типу Володимирець, вулиця Грушевського, будинок 39.

1.4. Профіль підприємства

Правовий статус Підприємства – юридична особа публічного права.

Підприємство здійснює господарську діяльність, спрямовану на досягнення соціальних та інших результатів.

Види діяльності – організація і управління охороною здоров'я, загальна практика-сімейна медицина, сестринська справа, лабораторна справа (клініка).

Підприємство може надавати платні послуги відповідно до «Переліку платних послуг, які надаються в державних і комунальних закладах охорони здоров'я та вищих медичних навчальних закладах», що затверджений наказом Міністерства охорони здоров'я України від 17.09.1996 № 1138 (зі змінами).

Перелік платних послуг Підприємства, їх вартість та порядок надання затверджує Засновник.

Підприємство у своїй діяльності керується Конституцією України, Цивільним кодексом України, законами України, постановами Верховної Ради України, актами Президента України та Кабінету Міністрів України, загальнообов'язковими для всіх закладів охорони здоров'я наказами та інструкціями Міністерства охорони здоров'я України, загальнообов'язковими нормативними актами інших центральних органів виконавчої влади, відповідними рішеннями місцевих органів виконавчої влади і органів місцевого самоврядування.

Підприємство функціонує і організовує свою роботу згідно затвердженого Статуту.

2. ЗАГАЛЬНА ІНФОРМАЦІЯ ПРО ПІДПРИЄМСТВО

2.1. Перелік основних видів діяльності підприємства відповідно до Статуту

Основними видами діяльності Підприємства відповідно до статуту є:

здійснення господарської діяльності медичної практики по наданню первинної та інших видів медичної допомоги населенню відповідно до ліцензійних умов;

забезпечення права громадян на вільний вибір лікаря з надання первинної медичної допомоги у визначеному законодавством порядку;

динамічне спостереження за станом здоров'я пацієнтів із використанням фізикальних, лабораторних та інструментальних досліджень відповідно до галузевих медико-технологічних документів у сфері охорони здоров'я;

динамічне спостереження за пацієнтами із діагностованими хронічними захворюваннями (супровід пацієнтів із хронічними захворюваннями та станами), що включає комплекс діагностичних та лікувальних втручань, які передбачені галузевими медико-технологічними документами;

динамічне спостереження за неускладненою вагітністю та (у разі потреби) направлення до лікаря акушера-гінеколога закладу спеціалізованої медичної допомоги;

здійснення медичного спостереження за здоровою дитиною;
проведення діагностики та лікування найбільш поширених інфекційних та неінфекційних хвороб, травм, отруень, патологічних, фізіологічних (під час вагітності) станів;

організація надання первинної медичної допомоги у визначеному законодавством порядку, в тому числі надання невідкладної медичної допомоги в разі гострого розладу фізичного чи психічного здоров'я пацієнтам, які не потребують екстреної, вторинної (спеціалізованої) або третинної (високоспеціалізованої) медичної допомоги;

проведення профілактичних втручань, що включає: вакцинацію відповідно до вимог календаря профілактичних щеплень; підготовлення та надсилання повідомлень про інфекційне захворювання, харчове, гостре професійне отруєння, незвичайну реакцію на щеплення; проведення епідеміологічних обстежень поодиноких випадків інфекційних хвороб;

консультації щодо профілактики, діагностики, лікування хвороб, травм, отруень, патологічних, фізіологічних (під час вагітності) станів, а також щодо ведення здорового способу життя;

взаємодія з суб'єктами надання вторинної (спеціалізованої) та третинної (високоспеціалізованої) медичної допомоги з метою своєчасного діагностування та забезпечення дієвого лікування хвороб, травм, отруень, патологічних, фізіологічних (під час вагітності) станів з урахуванням особливостей стану здоров'я пацієнта;

організація відбору та спрямування хворих на консультацію та лікування до закладів охорони здоров'я та установ, що надають вторинну (спеціалізовану) та третинну (високоспеціалізовану) медичну допомогу, а також відбору хворих на санаторно-курортне лікування та реабілітацію у визначеному законодавством порядку;

забезпечення дотримання міжнародних принципів доказової медицини та галузевих стандартів у сфері охорони здоров'я;

упровадження нових форм та методів профілактики, діагностики, лікування та реабілітації захворювань та станів;

проведення експертизи тимчасової непрацездатності та контролю за видачею листків непрацездатності;

направлення на медико-соціальну експертизу осіб зі стійкою втратою працездатності;

участь у проведенні інформаційної та освітньо-роз'яснювальної роботи серед населення щодо формування здорового способу життя;

участь у державних та регіональних програмах щодо організації пільгового забезпечення лікарськими засобами населення у визначеному законодавством порядку та відповідно до фінансового бюджетного забезпечення галузі охорони здоров'я;

участь у державних та регіональних програмах щодо скринінгових обстежень, профілактики, діагностики та лікування окремих захворювань у порядку визначеному відповідними програмами та законодавством.

участь у визначенні проблемних питань надання первинної медичної допомоги приписаному населенню та шляхи їх вирішення;

надання рекомендацій органам місцевого самоврядування щодо розробки планів розвитку первинної медичної допомоги;

визначення потреби структурних підрозділів Підприємства та населення у лікарських засобах, виробів медичного призначення, медичному обладнанні та транспортних засобах для забезпечення пацієнтів доступною, своєчасною та якісною медичною допомогою;

моніторинг забезпечення та раціональне використання лікарських засобів, виробів медичного призначення, медичного обладнання та транспортних засобів;

забезпечення підготовки, перепідготовки та підвищення кваліфікації працівників Підприємства;

придбання, зберігання, перевезення, використання, знищення наркотичних засобів, психотропних речовин та прекурсорів згідно ліцензії;

залучення медичних працівників для надання первинної медико-санітарної допомоги, в тому числі залучення лікарів, що працюють як фізичні особи – підприємці за цивільно-правовими договорами, підтримка професійного розвитку медичних працівників для надання якісних послуг;

закупівля, зберігання та використання ресурсів, необхідних для надання ПМД, зокрема лікарських засобів (у т. ч. наркотичних засобів та прекурсорів), обладнання та інвентарю;

координація діяльності лікарів із надання первинної медичної допомоги з іншими суб'єктами надання медичної допомоги, зокрема закладами вторинної та третинної медичної допомоги, санаторіїв, а також з іншими службами, що опікуються добробутом населення, зокрема соціальна служба, та правоохоронними органами;

надання платних послуг із медичного обслуговування населення відповідно до чинного законодавства України;

надання окремих послуг паліативної допомоги пацієнтам усіх вікових категорій, що включає: регулярну оцінку стану важкохворого пацієнта та його потреб; оцінку ступеня болю та лікування больового синдрому; призначення наркотичних засобів та психотропних речовин відповідно до законодавства, включаючи оформлення рецептів для лікування больового синдрому; призначення лікування для подолання супутніх симптомів (закрепи, нудота, задуха тощо); консультування та навчання осіб, які здійснюють догляд за пацієнтом; координацію із забезпечення медичних, психологічних тощо потреб пацієнта;

направлення пацієнтів відповідно до медичних показань для надання їм паліативної допомоги в обсязі, що виходить за межі ПМД;

призначення лікарських засобів та медичних виробів, технічних засобів медичної реабілітації з оформленням відповідних документів згідно з вимогами законодавства;

ведення первинної облікової документації, оформлення довідок, листків непрацездатності та направлень для проходження оцінювання повсякденного функціонування особи, а також лікарських свідоцтв про смерть;

взаємодія з соціальними службами для пацієнтів, соціальні умови життя впливають на здоров'я;

взаємодія із суб'єктами системи громадського здоров'я;

надання будь-яких послуг іншим суб'єктам господарювання, що надають первинну медичну допомогу на території Вараського району;

організація та проведення науково-практичних конференцій, наукових форумів, круглих столів, семінарів тощо;

інші функції, що впливають із покладених на Підприємство завдань.

2.2. Структура Підприємства

Організаційна структура Підприємства та її завдання

№ з/п	Назва структурного підрозділу	Завдання підрозділу
1	Адміністративно-управлінський персонал	Здійснення функції управління, забезпечення діяльності Підприємства для виконання завдань за програмою медичних гарантій
2	Сектор кадрів	Документальний супровід персоналу, ведення кадрового діловодства та облік організаційно-розпорядчої документації
3	Відділ бухгалтерського обліку	Ведення бухгалтерського обліку фінансово-господарської діяльності Підприємства, розробка заходів, спрямованих на організацію раціональної господарської діяльності для досягнення найбільшої економічної ефективності Підприємства
4	Сектор охорони праці та метрології	Контроль за дотриманням норм безпеки та охорони праці
5	Юрисконсульт	Правовий супровід діяльності Підприємства
6	Клініко-діагностична лабораторія	Проведення лабораторних діагностичних досліджень, необхідних для встановлення діагнозу пацієнта, диференціальної діагностики та контролю за лікувальним процесом
7	Амбулаторії загальної практики-сімейної медицини	Надання первинної медико-санітарної допомоги населенню всіх вікових груп, надання повного обсягу кваліфікованої лікувально-профілактичної допомоги
8	Черговий кабінет	Надання своєчасної та невідкладної кваліфікованої первинної медичної допомоги населенню
9	Господарсько-обслуговуючий персонал	Технічна підтримка та забезпечення функціонування систем, обладнання, приміщень, транспорту

Особливості функціонування та взаємодії структурних підрозділів

Взаємодія структурних підрозділів базується на принципах:

- єдиної командної роботи, що забезпечує ефективну співпрацю всіх служб задля досягнення спільної мети – збереження та покращення здоров'я пацієнтів;

- безперервності надання медичної допомоги, коли кожен підрозділ та спеціаліст своєчасно виконує свою функцію, забезпечуючи наступність в обстеженні, лікуванні та спостереженні пацієнтів;

- оперативного обміну інформацією між підрозділами для швидкого ухвалення рішень, запобігання дублюванню або втраті даних та підвищення ефективності надання послуг;

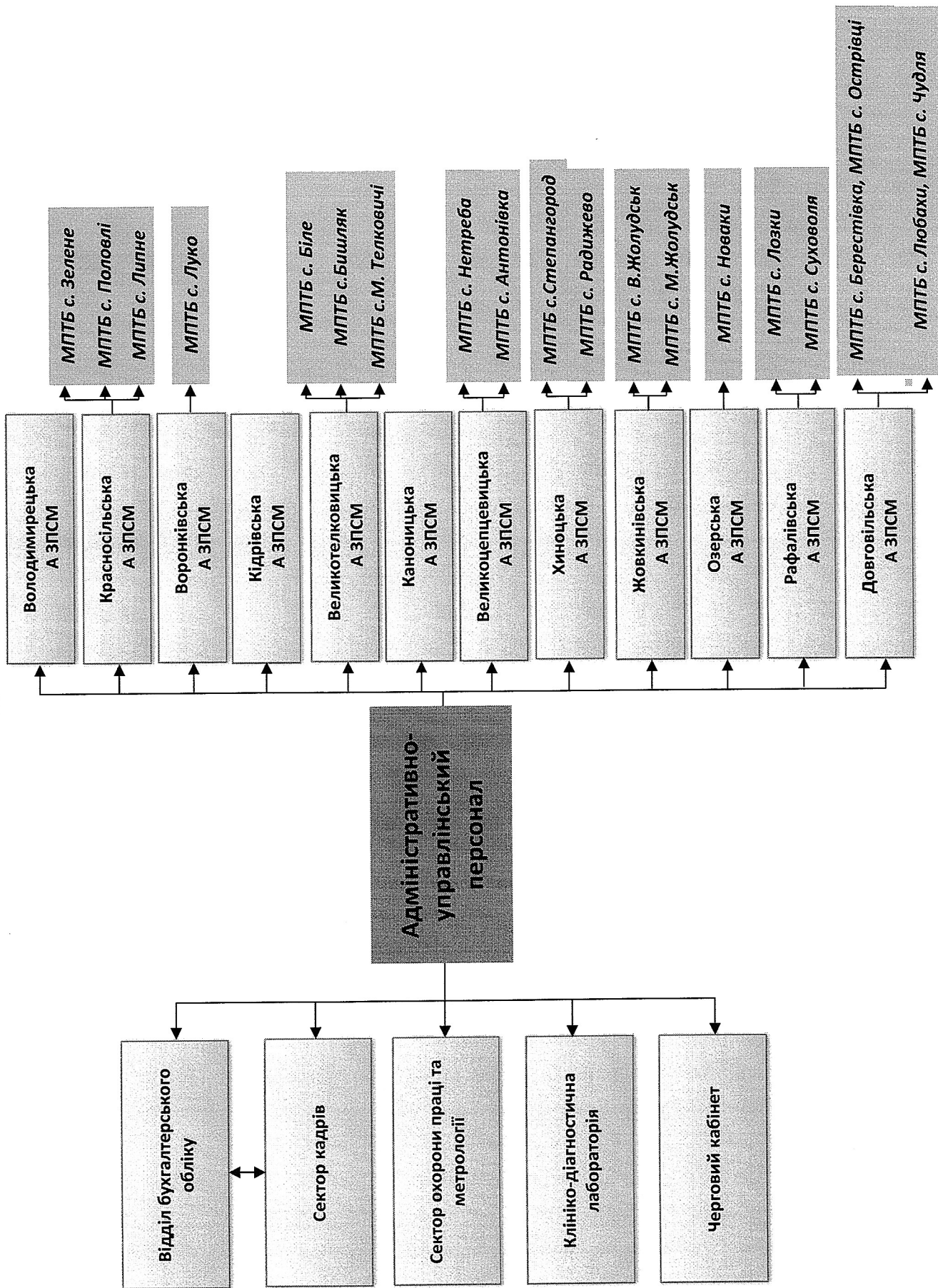
- дотримання програми медичних гарантій та стандартів МОЗ України, що гарантує пацієнтам доступ до необхідної медичної допомоги згідно з чинним законодавством;

- забезпечення високої якості медичних послуг, що передбачає виконання клінічних протоколів, стандартів, використання доказової медицини та постійне удосконалення професійної компетентності персоналу;

- пацієнтоорієнтованого підходу у взаємодії, коли основою роботи є потреби, безпека та комфорт кожного пацієнта.

Координація між структурними підрозділами Підприємства забезпечує безперервність, ефективність та якість медичної допомоги. Кожен підрозділ виконує чітко визначену функцію, що в сукупності формує єдиний злагоджений механізм роботи Підприємства.

Взаємодія структурних підрозділів Підприємства



2.3. Ресурсний потенціал та матеріально-технічна база Підприємства

№ з/п	Перелік місць надання послуг	Адреса місць надання послуг	Загальна площа, м ²
1	Великотелковицька АЗПСМ	Рівненська обл., село Великі Телковичі, вул. Шевченка, 78 а	358,8
2	Великоцепцевичська АЗПСМ	Рівненська обл., село Великі Цепцевичі, вул. Л. Українки, 111 а	652,2
3	Володимирецька АЗПСМ	Рівненська обл., селище Володимирець, вул. Грушевського, 39	856,0
4	Воронківська АЗПСМ	Рівненська обл., село Воронки, вул. Поліська, 7	350,2
5	Довговільська АЗПСМ	Рівненська обл., село Довговоля, вул. Шевченка, 59 а	200,0
6	Жовкинівська АЗПСМ	Рівненська обл., село Жовкині, пров. Медичний, 2	274,3
7	Каноницька АЗПСМ	Рівненська обл., село Дубівка, вул. Поліська, 6	120,0
8	Кідрівська АЗПСМ	Рівненська обл., село Кідри, вул. Шкільна, 33 а	244,0
9	Красносільська АЗПСМ	Рівненська обл., село Красносілля, вул. Лісова, 15	112,2
10	Озерська АЗПСМ	Рівненська обл., село Озеро, вул. Перемоги, 27	135,0
11	Рафалівська АЗПСМ	Рафалівська АЗПСМ, Рівненська обл., селище Рафалівка, вул. Петро-Павлівська, 35	445,8
12	Хиноцька АЗПСМ	Рівненська обл., село Хиночі, вул. Центральна, 20	455,9

Матеріально-технічна база Підприємства забезпечує виконання всього спектра медичних послуг первинної ланки та відповідає вимогам НСЗУ щодо надання гапарнтованого пакета медичних послуг.

Укомплектування робочих місць для працівників Підприємства ПК, ноутбуками, планшетами, принтерами та БФП (багатофункціональними пристроями) забезпечено на 100%.

Всі амбулаторії ЗПСМ підключені до системи Internet.

Підприємство має у своєму користуванні 4 транспортні засоби, які забезпечують оперативну логістику, надання виїзних медичних послуг.

3. РОЗВИТОК ТРУДОВОГО ПОТЕНЦІАЛУ

Охорона здоров'я є однією з найважливіших галузей соціальної сфери держави. Робота медичних працівників безпосередньо пов'язана з реалізацією конституційного права людини і громадянина на охорону здоров'я, медичну допомогу і медичне страхування. Ефективна організація праці медичних працівників є одним з основних факторів, що забезпечують суспільне та особисте здоров'я, та обумовлює соціальну стабільність у суспільстві.

Станом на 31.12.2025 року штатна чисельність працівників становить 120,5 штатних одиниць, фактично зайнято 106,25 одиниць (88,1%).

3.1. Аналіз трудових ресурсів Підприємства

№ з/п	Показники	Одиниця виміру	2023 рік	2024 рік	2025 рік
1	Штатна чисельність	шт. од.	129,5	123,0	120,5
2	Фактична чисельність	шт. од.	116,75	108,25	106,25
3	Фізичні особи	осіб	143	118	129
4	Укомплектованість	%	83,7	95,9	88,1
5	Середньомісячна заробітна плата	грн.	14 752,37	15 151,61	15 051,83

Кадрове забезпечення Підприємства

	Категорія	Одиниця виміру	2023 рік	2024 рік	2025 рік
	Керівники	шт. од.	3,0	3,0	3,0
	Лікарі, всього:				
	– з них сімейні лікарі	шт. од.	21,5	20,0	20,75
	-з них лікарі-психологи	шт. од.	0	0	0,5
	-з них інтерни	шт. од.	2,0	1,0	2,0
	Середні медпрацівники	шт. од.	61,0	57,0	52,75
	Інші	шт. од.	42,0	42,0	41,5
	ВСЬОГО	шт. од.	129,5	123,0	120,5

У порівнянні з 2023-2024 роками загальна чисельність лікарів зменшилась на 20,0%, що пов'язано з відтоком медичних кадрів. Протягом періоду 2023-2025 років звільнилось 7 лікарів ЗПСМ, прийнято на роботу 1 лікаря ЗПСМ, 2 лікарів-інтернів та 1 лікаря-психолога (на 0,5 ставки). 3,5 ставки сімейних лікарів залишаються тимчасово вакантними (2,5 - на період відпустки по догляду за дитиною до 3-х років, 1,0 – увільнений).

Укомплектованість сімейними лікарями складає 74,7%, що демонструє неповну укомплектованість кадрів для надання первинної допомоги.

Середні та молодші медпрацівники забезпечують безперервне функціонування амбулаторій та МПТБ, підтримуючи роботу лікарів та виїздів до пацієнтів.

Для підвищення кваліфікації персоналу адміністрація Підприємства активно сприяє проходженню курсів безперервного професійного розвитку для медичних працівників.

Зростання рівня цифрової грамотності персоналу, впровадження електронної системи охорони здоров'я та розширення її функціоналу (eHealth), медичних інформаційних систем (МІС), електронного рецепта сприяло активному залученню працівників до навчань і курсів цифрової трансформації.

Для підвищення рівня укомплектування Підприємства лікарями загальної практики-сімейної медицини налагоджено співпрацю з медичними університетами, яка сприяє стажуванню та подальшому працевлаштуванню молодих спеціалістів.

Кадровий потенціал Підприємства загалом є достатнім для виконання функцій первинної ланки, але потребує якісного оновлення, особливо в категорії лікарів, залучення молоді, підвищення гнучкості в управлінні персоналом та формування позитивного іміджу роботодавця.

Забезпечення наявності висококваліфікованих працівників на всіх рівнях надання медичної допомоги населенню - це стратегічна ціль кадрової політики Підприємства, основними завданнями якої є формування оптимальної професійно-кваліфікаційної структури персоналу, створення максимально сприятливих умов для роботи, створення умов для реалізації внутрішнього потенціалу кожного працівника.

4. АНАЛІЗ ПОКАЗНИКІВ ВИРОБНИЧОЇ ДІЯЛЬНОСТІ

КНП «Володимирецький ЦПМСД» є надавачем первинної медичної допомоги особам, які уклали декларації з сімейними лікарями закладу.

Впродовж 2023-2025 років Підприємство забезпечило безперервний доступ населення до медичних послуг, включаючи прийоми в амбулаторіях, виїзди мобільних бригад у віддалені населені пункти громад району та профілактичні заходи.

У 2025 році Підприємство надавало послуги за трьома пакетами медичних послуг ПМГ:

№ з/п	Назва пакету
1	Первинна медична допомога
	Супровід та лікування дорослих та дітей, хворих на туберкульоз, на первинному рівні медичної допомоги
2	П.50 Забезпечення кадрового потенціалу системи охорони здоров'я шляхом організації надання медичної допомоги із залученням лікарів-інтернів
3	П.73 Надання розширених послуг з первинної медичної допомоги окремим категоріям осіб, які захищали незалежність, суверенітет та територіальну цілісність України

Територіальні громади, що обслуговуються Підприємством

Назва громади	Кількість мешканців (2023)	Кількість мешканців (2024)	Кількість мешканців (2025)
Володимирецька селищна ТГ	27 130	26 807	26 535
Антонівська сільська ТГ	5 767	5 762	5 147
Каноницька сільська ТГ	6 571	6 357	6 375
Рафалівська селищна ТГ	6 462	6 995	6 829
Всього	45 917	45 921	44 886

Підписано декларацій:

Показники	2023 рік	2024 рік	2025 рік
Кількість декларацій, з них:	37 360	34 864	29 330
Дорослі	26 757	25 287	21 698
Діти	10 603	9 577	7 632

Здійснено відвідувань:

Показники	2023 рік	2024 рік	2025 рік
до лікарів	107 799	99 826	78 825
відвідувань на фельдшерсько-акушерських пунктах	491	2 800	0
відвідувань на дому	2 801	2 214	2 041
надано консультацій по телефону	7 443	10 920	7 094

Профілактичні щеплення

Одним з найважливіших показників здоров'я населення є охоплення в дитячому віці профілактичними щепленнями, особливо це стосується немовлят, оскільки саме щеплення, проведені впродовж першого року життя дитини, в подальшому формує високу напруженість імунітету до таких захворювань, як дифтерія, поліомієліт, правець, коклюш, кір, епідемічний паротит і дозволяє значно зменшити кількість інфекційних захворювань та тяжких ускладнень.

Завдяки проведенню медичними працівниками Підприємства роз'яснювальної роботи батьки більш відповідально відносяться до проведення щеплень своїм дітям.

Рівень охоплення щепленнями відповідно до річного плану Календаря профілактичних щеплень

Вакцина	Фактично виконано, %		
	2023 рік	2024 рік	2025 рік
БЦЖ (до 1 року)	100,0	100,0	0
Поліо-3 (до року)	100,0	94,4	94,0
Поліо-4 (18 міс.)	93,3	97,1	100,0
Поліо-5 (6 років)	94,4	98,9	98,8
Поліо-6 (14 років)	91,8	90,7	95,7
АКДП-3 (до року)	89,8	81,3	80,4
АКДП-4 (18 міс.)	77,7	83,0	98,5
АДП (6 років)	78,2	85,3	95,4
АДП-м (16 років)	87,3	88,4	93,6
АДП-м (дорослі)	69,2	95,2	87,7
ХІБ-2 (до 1 року)	91,1	79,2	89,9
ХІБ-3 (1 рік)	100,0	95,9	93,0
КПК-1 (1 рік)	99,4	98,3	100,0
КПК-2 (6 років)	88,5	90,4	95,4
Ген В-1 (до 1 року)	100,0	100,0	0
Ген В-3 (до року)	95,3	98,8	89,4
Доросле населення	69,2 %	94,1%	78,3%
Дитяче населення	92,9%	88,8%	81,8%
Відмови від вакцинації	480 осіб	509 осіб	305 осіб

Обстеження населення на туберкульоз

Показники	2023 рік	2024 рік	2025 рік
Група ризику, осіб	1 776	1 483	2 616
Обстежено, осіб	1 443	1 347	2 429
% від кількості запланованих	81,2	90,8	92,9
Виявлено хворих (вперше)	15	13	6

Серед населення, яке обслуговується Підприємством, кількість вперше виявлених носіїв туберкульозу зменшилась в 2,5 рази.

ВІЛ-тестування

Підприємством, на рівні первинної медико-санітарної допомоги, проводяться дослідження на ВІЛ-інфекцію швидкими тестами. Лікарями здійснюється консультування та тестування пацієнтів, які виявили бажання пройти тестування, пропонується пройти обстеження особам, що належать до групи ризику захворювання на ВІЛ-інфекцію.

Показники	2023 рік	2024 рік	2025 рік
Кількість осіб, обстежених на ВІЛ-інфекцію швидкими тестами	306	556	299

Кількість проведених лабораторних обстежень та діагностичних досліджень

Показники	2023 рік	2024 рік	2025 рік
Загальний аналіз крові	221 627	213 194	191 180
Загальний аналіз сечі	44 230	48 675	40 733
Визначення рівня глюкози в крові	1 314	4 366	4 212
Визначення рівня загального холестерину в крові	2 079	5 162	2 066
Тести на тропонін	74	116	39
Скринінг на туберкульоз	1 443	1 347	2 429
Обстеження на ВІЛ	306	556	299
Обстеження на вірусні гепатити	73	510	394
ЕКГ дослідження	9 573	8 363	2 014

5. АНАЛІЗ ФІНАНСОВО-ЕКОНОМІЧНИХ ПОКАЗНИКІВ ДІЯЛЬНОСТІ ПІДПРИЄМСТВА

5.1. Узагальнені основні фінансові показники

Показники	Фактично виконано, тис. грн.		
	2023 рік	2024 рік	2025 рік
Чистий дохід від реалізації продукції	28 100,4	25 553,3	25 413,5
Собівартість реалізованої продукції	29 192,1	27 814,0	25 115,9
Інші операційні доходи	780,0	1 783,6	1 971,3
Інші операційні витрати	460,2	619,4	701,4
Інші доходи	-	4 049,0	2 929,1
Інші витрати	-	2 952,5	4 496,6
Разом доходи	28 880,4	31 385,9	30 313,9
Разом витрати	29 652,3	31 385,9	30 313,9
Фінансовий результат до оподаткування	-771,9	-	-
Чистий фінансовий результат (збиток)	-771,9	-	-

5.2. Джерела надходжень коштів

Показники	Фактично виконано, тис. грн.		
	2023 рік	2024 рік	2025 рік
Національна служба здоров'я України (НСЗУ)	28 100,5	25 553,3	25 413,52
Місцевий бюджет (субвенції, програми)	1 492,4	1 873,64	1 961,11
Місцевий бюджет (субвенція з державного бюджету на заходи із запобігання та ліквідації надзвичайних ситуацій та наслідків стихійного лиха)	0	0	10,2
Власні надходження (платні послуги, оренда тощо)	31,1	35,96	36,84
Гранти, благодійна та технічна допомога	0	0	0
Добровільні внески	0	10,35	5,12
Інші джерела (надходження в натуральній формі, централізовані розподіли)	0	0	0
Всього надходжень	29 624,0	27 473,25	27 426,79

5.3. Структура видатків

Показники	Фактично виконано, тис. грн.		
	2023 рік	2024 рік	2025 рік
Заробітна плата з нарахуваннями	24 246,2	24 130,1	22 213,0
Медикаменти та вироби медичного призначення	191,8	732,7	600,6
Енергоносії та комунальні послуги	1 217,8	1 386,1	1 707,7
Поточні ремонти, обслуговування обладнання	145,2	97,6	48,4
Капітальні інвестиції, обладнання	1 021,1	420,0	103,8
Інші витрати	1 339,3	1 328,5	1 160,6
Всього	28 161,4	28 095,0	25 834,1

В структурі видатків найбільша частка припадає на заробітну плату з нарахуваннями, в середньому цей показник становить 86%. На придбання медикаментів, витратних матеріалів – 2,5 %, на оплату комунальних послуг та енергоносіїв – в середньому 5%.

6. SWOT АНАЛІЗ

Сильні сторони	Слабкі сторони
Оптимізована мережа АЗПСМ та МПТБ	Недостатнє кадрове оновлення, дефіцит молодих фахівців
Наявність кваліфікованих фахівців	Потреба в постійному оновленні матеріально-технічного забезпечення Підприємства
Оптимізований штатний розпис Підприємства	Відсутність житла для молодих спеціалістів
Робота в МІС	Недостатня кількість санітарного автотранспорту
Фінансування затрат на комунальні послуги та енергоносії за рахунок місцевого бюджету	
Задовільна матеріально-технічна база	
Можливість проведення лабораторних досліджень силами Підприємства	
Безпосередня наближеність до закладу вторинного рівня	
Створені інклюзивні умови для людей з обмеженими можливостями	
Комфортні умови роботи в центрі	
Підприємство є базою для навчання лікарів-інтернів	
Активна присутність в соціальних мережах, де висвітлюються актуальні медичні теми і робота Підприємства	
Можливості	Загрози
Підтримка місцевої влади	Конкуренція з боку розвиненої мережі ФОПів
Прийняття місцевих програм	
Впровадження позитивного досвіду інших підприємств у сфері надання первинної медичної допомоги	Плинність медичних кадрів
Стажування лікарів-інтернів	
Впровадження платних медичних послуг	Потенційне скорочення фінансування з боку НСЗУ або місцевих бюджетів
Залучення донорських коштів, грантової допомоги	Інфляція та зростання витрат на енергоносії, комунальні послуги

МІСІЯ

Збереження та покращення здоров'я населення шляхом підвищення якості та доступності медичних послуг, своєчасності надання невідкладної допомоги, проведення інформаційно-роз'яснювальної роботи з населенням, більш ефективного використання наявних ресурсів (кадрових, матеріальних, фінансових), зміцнення репутації КНП «Володимирецький ЦПМСД», як надійного медичного закладу, який гарантовано надає медичну допомогу відповідно сучасним стандартам і принципам доказової медицини.

ЦІННОСТІ

Висока якість послуг. Наші компетентні фахівці надають послуги високої якості, які відповідають потребам пацієнтів і забезпечують збереження їх здоров'я.

Взаємодія за принципами довіри та взаємоповаги. Взаєморозуміння між пацієнтом і сімейним лікарем у визначенні діагнозу, у призначенні ліків. Довіра між лікарем та батьками дітей. Сприяння пацієнтам в бажанні бути поінформованими учасниками в прийнятті рішення, що стосується їх здоров'я.

Фінансова ефективність. Наш заклад забезпечує високу якість надання послуг, забезпечуючи фінансову ефективність.

Командність. Внесок кожного працівника в досягнення поставлених завдань, дотримання медичної етики та деонтології, постійне удосконалення якості надання медичних послуг.

Професіоналізм. Безперервна самоосвіта кожного фахівця Підприємства, спрямованість знань, досвіду та можливостей на вирішення проблем зі здоров'ям пацієнтів на постійній основі.

Етичні принципи. Наша робота базується на професійності, конфіденційності та етичності.

7. СТРАТЕГІЧНІ НАПРЯМИ І ЦІЛІ

Стратегія розвитку Підприємства повинна враховувати основні фактори, що впливають на організацію роботи закладу.

SWOT аналіз КНП «Володимирецький ЦПМСД» виявляє сильні сторони, слабкі сторони, можливості та загрози, що допомагають краще зрозуміти стратегічні переваги та виклики. Враховуючи цю інформацію, можна визначити порівняльні переваги, які підсилюють сильні сторони Підприємства, а також окреслити виклики, де можливості здатні допомогти подолати слабкі сторони, і загрози, які можуть посилювати вразливі місця.

КНП «Володимирецький ЦПМСД» Володимирецької селищної ради має потужний потенціал розвитку завдяки стабільній організаційній структурі, довірі пацієнтів.

Стратегія КНП «Володимирецький ЦПМСД» базується на ролі закладу у конкурентоспроможності в мережі ланок первинної медицини та забезпеченні потреб населення в якісних та сучасних медичних послугах.

Основний акцент у рамках стратегічного завдання – розвиток первинної медичної ланки та акцентування на профілактичній роботі амбулаторії загальної практики сімейної медицини для наближення якісної, кваліфікованої медичної допомоги до кожної людини за місцем її проживання. Також доцільним вважається придбання обладнання для покращення надання лікувально-діагностичних послуг.

Для довгострокової стійкості визначено такі стратегічні напрями розвитку на 2026-2028 роки:

1. Покращення доступності та якості надання первинної медичної допомоги населенню.
2. Розвиток персоналу, формування ефективної вмотивованої команди.
3. Фінансова стійкість та ефективність Підприємства, залучення додаткових фінансових ресурсів.
4. Матеріально-технічне оновлення, підвищення ефективності використання будівель, інженерної інфраструктури та обладнання.

**Перелік стратегічних напрямів, цілей та ключових показників досягнення цілей
на середньостроковий період 2026-2028 років**

№ з/п	Найменування стратегічних напрямів, цілей	Виконавці\залучені партнери	Ключові показники результату	Одиниця виміру	Плановий період		
					2026 рік	2027 рік	2028 рік
1	Стратегічний напрям 1. Покращення доступності та якості надання первинної медичної допомоги населенню						
1.1.	Ціль 1.1. Профілактика захворюваності, які призводять до інвалідності та ранньої смертності						
1.1.1.	Підвищення рівня імунізації населення	Медичний директор, лікарі ЗПСМ	охоплено щепленнями	%	80	85	90
1.1.2.	Надання якісних та доступних послуг на рівні ПМД вагітним, дітям до 5-ти років	Медичний директор, лікарі ЗПСМ	охоплено оглядами	%	85	90	95
1.1.3.	Охоплення профілактичними оглядами у віковій групі 40-65	Медичний директор, лікарі ЗПСМ	охоплено оглядами	%	85	90	95
1.1.4.	Охоплення профілактичними оглядами вікової групи 65+	Медичний директор, лікарі ЗПСМ	охоплено оглядами	%	90	90	90
1.1.5.	Охоплення обстеженнями на туберкульоз осіб з груп підвищеного ризику	Медичний директор, лікарі ЗПСМ	охоплено обстеженнями	%	90	90	90
1.1.6.	Охоплення скринінговими обстеженнями на серцево-судинні захворювання	Медичний директор, лікарі ЗПСМ	охоплено обстеженнями	%	70	75	80
1.1.7.	Охоплення скринінговими обстеженнями на цукровий діабет	Медичний директор, лікарі ЗПСМ	охоплено обстеженнями	%	45	50	55
1.1.8.	Охоплення скринінговими обстеженнями на туберкульоз	Медичний директор, лікарі ЗПСМ	охоплено обстеженнями	%	80	85	90
1.1.9.	Охоплення скринінговими обстеженнями на онкопатології	Медичний директор, лікарі ЗПСМ	охоплено обстеженнями	%	80	85	90

1.1.10.	Охоплення скринінговими обстеженнями на ВІЛ-інфекцію	Медичний директор, лікарі ЗПСМ	охоплено обстеженнями	%	80	85	90
1.1.11.	Проведення роз'яснювальної роботи серед населення щодо важливості вакцинації та профілактики захворювань	Медичний директор, лікарі ЗПСМ	Охоплено	%	20	30	40
1.1.12.	Розвиток телемедичних консультацій для зручності та ефективності надання допомоги пацієнтам	Директор, медичний директор, завідувачі ЗПСМ	Проведено консультацій	од.			
1.1.13.	Доступність основних (життєво необхідних) лікарських засобів	Директор, медичний директор	Відсоток забезпечення	%	100	100	100
1.1.14.	Впровадження системи моніторингу задоволеності послугами Підприємства	Директор, медичний директор, завідувачі АЗПСМ	Рівень задоволеності пацієнтів за даними опитування	%	95	95	95
			Кількість скарг пацієнтів	од.			
Стратегічний напрям 2. Формування ефективної вмотивованої команди							
Ціль 2.1. Підвищення рівня укомплектованості медичним персоналом							
2.1.1.	Залучення молодих лікарів після інтернатури	Директор, інспектор з кадрів, мед. заклади, органи місцевого самоврядування	Кількість прийнятих молодих лікарів	осіб	2	2	2
2.1.2.	Проведення навчань з додаткової спеціалізації молодих лікарів	Директор, медичний директор, інспектор з кадрів	Кількість лікарів	осіб	5	5	5
2.1.3.	Оптимізація кадрів	Директор, медичний директор, інспектор з кадрів	Відсоток ефективного кваліфікованого персоналу	%	80	85	90

Ціль 2.2. Підвищення кваліфікації працівників

2.2.1.	Проведення тренінгів з медичним персоналом з питань ефективної комунікації між працівниками та пацієнтами		Кількість тренінгів Осіб			
2.2.2.	Забезпечення безперервного професійного розвитку медичних працівників	Директор, медичний директор, інспектор з кадрів	Відсоток охоплення	%	100	100
2.2.3.	Забезпечення участі медичних працівників в науково-практичних конференціях, вебінарах, нарадах та робочих семінарах з питань у сфері охорони здоров'я	Директор, медичний директор, інспектор з кадрів	Заходів	заходів		
2.2.4.	Перегляд існуючих посадових інструкцій та постійне їх оновлення	Директор, інспектор з кадрів, керівники структурних підрозділів	Оновлено посадових інструкцій	од.		

Ціль 2.3. Підвищення рівня мотивації працівників

2.3.1.	Запровадження систематичних заходів щодо додаткового матеріального і морального заохочення працівників, орієнтованих на результати (преміювання, публічне визнання досягнень, почесні відзнаки)	Директор, головний бухгалтер, інспектор з кадрів	Відсоток	%	Не менше 50%	Не менше 50%
2.3.2.	Розробка та подання Програм місцевих стимулів для працівників Підприємства	Заступник директора з економічних питань, головний бухгалтер, економіст-аналітик	Кількість програм	од.	1	1

Стратегічний напрям 3. Фінансова стійкість та ефективність Підприємства, залучення додаткових фінансових ресурсів

Ціль 3.1. Внутрішній аудит фінансово-економічної діяльності Підприємства

	Проведення аналізу фінансової діяльності за рік	Заступник директора з економічних питань, головний бухгалтер	Позитивна рентабельність				
3.1.1.			Відсутність дебіторської та кредиторської заборгованості	Вчасність виплати заробітної плати			
3.1.2.	Проведення маркетингового аналізу діяльності на рік	Заступник директора з економічних питань, економіст-аналітик	1	Питома вага декларацій на лікаря	%		
3.1.3.	Проведення аналізу виробничої діяльності	Заступник директора з економічних питань, головний бухгалтер, економіст-аналітик		Питома вага заробітної плати	%	85	85
				Питома вага заробітної плати адмінперсоналу	%	20	20
				Питома вага енергоносіїв	%	5	5

Ціль 3.2. Залучення додаткових фінансових ресурсів

	Проведення аналізу інвестиційно-інноваційної діяльності	Директор, заступник директора з економічних питань, економіст-аналітик		Питома вага бюджету розвитку	%	5	8	10
3.2.1.								

3.2.2.	Залучення грантів для фінансування інвестиційних потреб Підприємства	Директор, заступник директора з економічних питань	Відсоток залучених коштів до бюджету (НСЗУ)	%	5	10	15
3.2.3.	Впровадження платних медичних послуг	Директор, головний бухгалтер	Отримано коштів	тис. грн.			
3.2.4.	Активна інформаційна кампанія для підписання декларацій	Директор, медичний директор, економіст-аналітик, завідувачі АЗПСМ	Відсоток від населення, що проживає на території обслуговування	%	70	75	80
3.2.5.	Розробка та подання до ОМС місцевих програм підтримки та розвитку охорони здоров'я, Підприємства	Директор, заступник директора з економічних питань, економіст-аналітик	Кількість розроблених програм	Од.			
Ціль 3.3. Оптимізація організаційної структури Підприємства							
3.3.1.	Проведення аналізу розвитку трудового потенціалу	Директор, головний бухгалтер, інспектор з кадрів, економіст-аналітик	Навантаженість на 1 шт. посаду лікаря не більше 7 шт. одиниць	шт. од.			
			Середня заробітна плата по Підприємству	тис. грн.	15,0	15,0	15,0
Стратегічний напрям 4. Матеріально-технічне оновлення, підвищення ефективності використання будівель, інженерної інфраструктури та обладнання							
Ціль 4.1. Дооснащення Підприємства необхідним обладнанням та устаткуванням (у разі виходу з ладу обладнання)							
4.1.1.	Придбання медичного обладнання відповідно до Табеля оснащення	Директор, головний бухгалтер	Відсоток забезпечення	%	90	90	95
4.1.2.	Придбання комп'ютерного обладнання	Директор, головний бухгалтер	кількість	шт.	10	10	10

4.1.3.	Придбання багатофункціональних пристроїв	Директор, головний бухгалтер	кількість	шт.	10	10	10
Ціль 4.2. Створення належних умов для відвідування осіб з обмеженими можливостями							
	Відповідність вимогам безбар'єрності	Директор, завідувачі АЗПСМ	Відсоток забезпечення	%			
	Доступні маршрути пересування	Директор, завідувачі АЗПСМ	Кількість структурних підрозділів	од.	10	11	12
	Інформаційна доступність	Директор, завідувачі АЗПСМ	Кількість структурних підрозділів	од.	10	11	12
Ціль 4.3. Впровадження заходів з енергоефективності та енергозбереження							
	Заміна ламп розжарювання на енергозберігаючі лампи		Відсоток	%	80	90	100
	Забезпечення підрозділів автономними джерелами енергопостачання		Відсоток забезпечення	%	100	100	100
	Встановлення сонячних панелей в амбулаторіях ЗПСМ		Встановлено	од.	1	1	1
Ціль 4.4. Проведення поточних ремонтів приміщень структурних підрозділів Підприємства							
	Проведення поточних ремонтів АЗПСМ	Підприємство, органи місцевого самоврядування	Планується ремонт	од.	4	4	4
	Проведення поточних ремонтів МПТБ	Підприємство, органи місцевого самоврядування	Планується ремонт	од.	6	7	7
Ціль 4.5. Забезпечення санітарним транспортом							
	Придбання автомобілів для Хиноцької, В.Телковицької, Кідрівської, Воронківської А ЗПСМ	Централізоване фінансування з державного бюджету	Придбано	од.	1	1	2

Ціль 4.6. Будівництво нових приміщень АЗПСМ

	<p>Будівництво амбулаторії ЗПСМ в с. Антонівка</p>	<p>Централізоване фінансування на будівництво нових об'єктів охорони здоров'я з державного бюджету, органи місцевого самоврядування, Підприємство</p>	<p>Побудовано та здано в експлуатацію</p>	<p>од.</p>		<p>1</p>
<p>Будівництво амбулаторії ЗПСМ в с. Степангород</p>		<p>Централізоване фінансування на будівництво нових об'єктів охорони здоров'я з державного бюджету, органи місцевого самоврядування, Підприємство</p>	<p>Побудовано та здано в експлуатацію</p>	<p>од.</p>		<p>1</p>

8. ОЧІКУВАНІ РЕЗУЛЬТАТИ

Реалізація заходів Стратегічного плану розвитку КНП «Володимирецький ЦПМСД» Володимирецької селищної ради забезпечить:

1. Підвищення сервісу та комфорту пацієнтоорієнтованої моделі надання медичної допомоги.
2. Підвищення якості надання первинної медичної допомоги.
3. Надання якісних та доступних медичних послуг на рівні ПМД при невідкладних станах.
4. Якісні та доступні послуги на рівні ПМД вагітним, дітям до 5-ти років.
5. Першочергове забезпечення за рахунок наявних та додаткових ресурсів профілактики, ранньої діагностики і лікування неінфекційних захворювань.
6. Своєчасне запобігання виникненню та поширенню інфекційних хвороб:
 - вакцинокерованих захворювань;
 - ВІЛ-інфекції/СНІДу;
 - туберкульозу;
 - вірусних гепатитів.
7. Доступність основних (життєво необхідних) лікарських засобів.
8. Оптимізація використання кадрового потенціалу.
9. Безперервний професійний розвиток медичних працівників.
10. Оновлення та розширення матеріально-технічної бази.
11. Вдосконалення управління системою охорони здоров'я на рівні громади.

Секретар селищної ради



Юрій БЛИЦИК